

Renseignements sur la sécurité et les urgences liées aux pipelines de gaz naturel

pour les représentants officiels et les agents publics



Vous recevez cette brochure parce que nous vous avons identifié en tant que représentant officiel ou agent public ayant des responsabilités à proximité de pipelines ou d'installations connexes de Maritimes & Northeast. Veuillez conserver cette brochure et communiquer ces informations importantes à d'autres représentants officiels et agents publics.

Numéro d'urgence : 1-888-444-6677

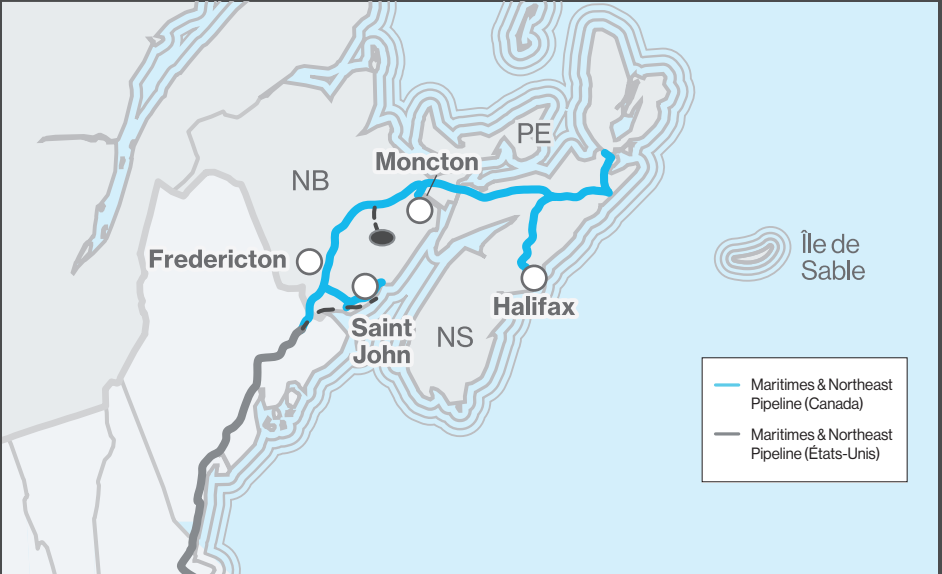
Sommaire

Informations sur la sécurité des opérations d'excavation	3
Comment déterminer où se trouvent nos pipelines	4
Franchir ou traverser une emprise	5
Renseignements sur les situations d'urgence et procédures d'intervention d'urgence	7
Comment contacter Maritimes & Northeast Pipeline	11
Informations sur la sécurité des pipelines, notamment, comment reconnaître une fuite et comment réagir en cas d'urgence	12

Lisez cette brochure,
puis balayez ce code
QR pour courir la chance
de remporter 800 \$.



À propos de Maritimes & Northeast Pipeline



Il faut de l'énergie pour vivre : pour chauffer nos maisons, nourrir nos familles, faire le plein de nos véhicules pour les faire rouler. Maritimes & Northeast lie les gens à l'énergie dont ils ont besoin pour alimenter leur qualité de vie.

Maritimes & Northeast Pipeline est un pipeline de transmission principal de 1 432 km, conçu pour transporter du gaz naturel depuis des développements au large de la Nouvelle-Écosse vers les marchés des provinces maritimes canadiennes et du nord-est des États-Unis.

Baptisée Maritimes & Northeast Pipeline, cette coentreprise composée d'Enbridge Inc. (77,53 %), d'Emera Inc. (12,92 %) et d'ExxonMobil (9,55 %) est installée à Halifax en Nouvelle-Écosse et possède également des bureaux administratifs à Waltham dans le Massachusetts. La sécurité de la livraison de gaz naturel est au cœur de tout ce que nous faisons, mais nous ne pouvons pas agir seuls.

Pour nous, la préparation signifie élaborer des plans d'intervention intégrés, basés sur le travail d'équipe et la franche communication. Nous travaillons toute l'année avec les services locaux de pompiers et de police afin qu'ils disposent des informations dont ils ont besoin pour intervenir en cas d'urgence et nous communiquons régulièrement d'importantes informations aux administrations locales, aux services de pompiers et de police communautaires, aux dirigeants communautaires, aux habitants, aux chefs d'entreprise, aux voisins, aux locataires, aux services publics et aux entrepreneurs comme vous.

Sachez ce qui se trouve en dessous



Risque: Ne pas excaver le terrain de façon sécuritaire, met en danger votre sécurité et celle des intervenants d'urgence et de votre communauté. Les pratiques de sécurité lors des activités d'excavation peuvent vous sauver la vie.

Indiquez aux membres de la communauté, aux demandeurs de permis, aux services des travaux publics, aux excavateurs, aux entrepreneurs et aux promoteurs fonciers qu'ils doivent présenter une demande de localisation en suivant la procédure ci-dessous.

Maritimes & Northeast dispose d'un programme de prévention des dommages conforme aux directives fédérales. Ce programme a pour but de prévenir les dommages à nos pipelines résultant d'activités d'excavation, comme creuser, créer des tranchées, dynamiter, forer, creuser des tunnels, remblayer ou autres activités comme traverser les lieux avec un équipement lourd, entreposer du matériel sur l'emprise, etc. Le programme de prévention des dommages surveille également l'épaisseur de la couche sur nos pipelines et effectue des patrouilles régulières dans l'emprise pour vérifier l'absence d'activités non autorisées.

Si vous voyez quelqu'un creuser ou remuer le sol et qu'il n'y a pas de drapeaux ou de marquages sur le sol, veuillez arrêter l'activité et demander à la personne de consulter le site cliquezavantdecreuser.com ou de contacter la centrale d'appel locale avant de continuer. Il ne faut pas se fier au bouche-à-oreille, aux cartes, à sa mémoire ou aux marqueurs de pipeline pour planifier un projet de terrassement.

Exigences d'appel à la centrale

1



Au moins deux à trois jours ouvrables avant votre projet (chaque fois que vous prévoyez de remuer le sol), consultez cliquezavantdecreuser.com ou appelez votre centrale d'appel locale.

3



Votre centrale d'appel locale fournira ces informations aux opérateurs de pipelines tels que Maritimes & Northeast et aux autres entreprises qui possèdent des canalisations enterrées à proximité du site de travail, ce qui vous économisera du temps et vous évitera d'avoir à les contacter individuellement.

2



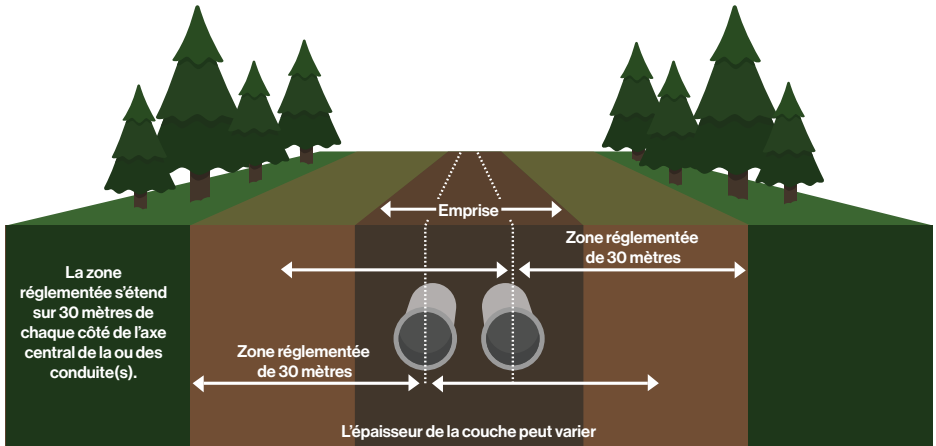
Lorsque vous appelez ou cliquez, vous êtes mis en relation avec un représentant qui vous demande de fournir des détails importants sur votre projet, tels que le type de travaux que vous ferez, l'endroit où vous les ferez et la date à laquelle votre projet est censé commencer.

4



En quelques jours, les opérateurs de pipelines et les entreprises de services publics répondront à la demande soumise à la centrale d'appel. Si une conduite doit être localisée, des localisateurs professionnels viendront sur votre site pour marquer leurs installations afin que vous puissiez les contourner et éviter de vous blesser ou d'endommager des biens.

Sachez ce qui se trouve en dessous



Localisation de l'emprise et des pipelines

Un pipeline suit une bande de terre étroite et clairement définie, appelée emprise, qui permet à nos employés et sous-traitants d'accéder au pipeline pour l'inspection, l'entretien et les tests, ainsi qu'en cas d'urgence.

La localisation approximative du pipeline peut être établie grâce aux marqueurs de pipeline.

Quelques remarques importantes sur les emprises et les marqueurs de pipeline :

- Les marqueurs ne doivent jamais être retirés ou déplacés.
- Les marqueurs du pipeline mentionnent le nom de l'exploitant, le contenu du pipeline et un numéro de téléphone d'urgence.
- Si une urgence est soupçonnée ou découverte, appelez le numéro figurant sur le marqueur.
- L'emprise du pipeline doit être exempte de toute structure ou autre obstruction de façon à permettre l'accès au pipeline. Les obstructions peuvent gêner les inspections effectuées par les patrouilles aériennes et terrestres.

Les marqueurs ne doivent pas être utilisés pour fournir un emplacement exact et ne constituent pas une option de rechange à cliquezavantdecreuser.com.

Consentement dans la zone réglementée et dans l'emprise

La zone réglementée est une bande de terre de 30 mètres de largeur mesurée perpendiculairement de chaque côté de l'axe central de la ou des conduite(s). Les règlements exigent que, dans cette zone, les activités occasionnant un remuement du sol ou susceptibles d'occasionner un remuement du sol ne puissent avoir lieu sans le consentement écrit de l'entreprise pipelinrière. Si un consentement écrit est accordé pour l'activité, vous devez déposer une demande de localisation pour confirmer l'emplacement du pipeline et de toute autre conduite souterraine. Toutes les activités de construction prévues au-dessus, en dessous, en travers ou le long du pipeline doivent également recevoir l'approbation de Maritimes & Northeast et une demande de localisation avant de commencer. Le consentement écrit de Maritimes & Northeast est également exigé pour les déplacements de véhicules ou d'équipements mobiles dans l'emprise.



Marqueur d'aération



Marqueur de conduite



Marqueur aérien

< L'apparence du marqueur peut être différente dans votre région.

Franchir ou traverser l'emprise



Les emprises ne sont pas conçues pour servir de routes ou de lieux d'entreposage. Le poids des véhicules, de l'équipement ou des matériaux peut endommager les pipelines situés en dessous.

N'effectuez jamais les activités suivantes sans avoir obtenu l'autorisation de Maritimes & Northeast :

- Franchir l'emprise ou la longer avec un véhicule, une machine ou un équipement mobile
- Stationner des véhicules ou un équipement à l'intérieur de l'emprise
- Entreposer des matériaux ou construire une quelconque structure sur l'emprise
- Perturber le terrain dans l'entreprise

Déplacements d'un véhicule ou d'un équipement mobile

La Régie de l'énergie du Canada (REC) exige que toute personne qui veut franchir le pipeline avec

un véhicule, y compris un véhicule récréatif comme un 4x4, un véhicule tout-terrain, un utilitaire, une motocyclette ou un équipement mobile (en dehors de la partie carrossable de la voie ou d'un chemin public), soumette une demande en vue d'obtenir le consentement écrit de la compagnie pipelinrière avant d'agir.

En soumettant votre demande, vous permettez à Maritimes & Northeast d'évaluer :

- si le véhicule, la machine ou l'équipement mobile utilisé peut franchir ou traverser notre pipeline en toute sécurité à cet endroit de l'emprise;
- si l'utilisation proposée est sécuritaire, en confirmant l'emplacement des pipelines et l'épaisseur de la couche à l'endroit du franchissement;
- si une quelconque mesure d'atténuation est nécessaire en raison d'un danger potentiel ou en l'absence d'autres lieux de franchissement possibles.

Franchissement en situation d'urgence :

Si un franchissement est requis au cours d'une intervention d'urgence, veuillez appeler le numéro d'urgence de Maritimes & Northeast avant de franchir l'emprise.

> 1-888-444-6677

Franchissements hors situation d'urgence :

Pour toute demande ou question sur le franchissement avec un véhicule ou un engin agricole, envoyez un courriel à l'adresse **crossingscanada@enbridge.com**.

Savoir ce qui se trouve à proximité : Stations de compression



Le gaz naturel est à pression élevée lorsqu'il circule dans un pipeline.

Stations de compression

Pour s'assurer que le gaz naturel reste sous pression, il doit être comprimé périodiquement le long du pipeline. Cette opération est assurée par des stations de compression dans lesquelles le gaz est comprimé par une turbine ou un moteur électrique ou à combustion.

Sur les grandes distances, la friction et les différences d'altitude réduisent la pression dans le pipeline, ce qui ralentit la vitesse d'écoulement du gaz. C'est là où les stations de compression jouent un rôle important.

Ces stations, situées le long du système de transmission, redonnent au gaz l'énergie dont il a besoin afin d'aller d'une station à la suivante. Les stations de compressions fonctionnent 24 heures sur 24, 365 jours par an, et sont contrôlées 24/7 par du personnel hautement qualifié dans un centre de contrôle centralisé. Nous avons des procédures strictes en place dans chacune de nos stations et utilisons différents systèmes et pratiques de sécurité pour protéger le public, les employés et nos installations. Dans l'éventualité peu probable d'un incident, chaque station dispose d'un système d'arrêt d'urgence qui arrête les compresseurs, isole et décomprime la tuyauterie de gaz de la station de compression et redirige le gaz dans le pipeline autour de la station.

Sachez ce qui s'y trouve : Informations sur les produits

Il est important de garder à l'esprit que le gaz naturel transporté dans le réseau de Maritimes & Northeast est inflammable, dangereux et explosif dans certaines conditions.



Les fiches de données de sécurité (FDS) comportent des renseignements sur la classification réglementaire, les risques pour la santé, la toxicité, les premiers secours et la gestion des incendies pour les produits transportés dans le pipeline. Des FDS sur les produits dangereux sont accessibles à divers endroits de notre système. En cas d'incident sur un pipeline de Maritimes & Northeast, des représentants de la société fourniront aux intervenants d'urgence la FDS du produit transporté dans le pipeline.

Caractéristiques du gaz naturel

Apparence	Incolore.
Odeur	Le gaz non corrosif a une légère odeur de pétrole ou d'hydrocarbure. <i>Contrairement au gaz qui est distribué dans les maisons, le gaz non corrosif transporté dans les pipelines de Maritimes & Northeast n'a pas d'odorisant ajouté pour augmenter son odeur. Bien que vous puissiez détecter une légère similarité avec le carburant diesel, le pétrole ou le propane, vous ne sentirez pas l'odeur caractéristique d'œuf pourri du gaz naturel.</i>
Comportement particulier	Plus léger que l'air, il s'élève et se dissipe dans l'atmosphère dans les zones ouvertes. Dans les espaces clos, il se concentre d'abord en hauteur.
Risques	Extrêmement inflammable et explosif dans certaines conditions. Un risque de suffocation existe si des vapeurs remplacent l'oxygène dans un espace clos.

Prévention des dommages

Nos mesures de sécurité

La sécurité est et restera toujours notre priorité absolue. Notre équipe consacre des centaines de milliers d'heures chaque année à s'assurer que nos systèmes fonctionnent bien et sans incident. Nous investissons massivement dans des mesures de sécurité telles que :



Programmes d'inspection et d'entretien préventif



Surveillance 24 h/24 de nos pipelines et installations



Formation et exercices en intervention d'urgence pour les employés et les intervenants d'urgence locaux



Essais de pression sur les nouveaux pipelines et sur les pipelines existants



Patrouilles aériennes et terrestres le long de l'emprise pipelinrière



Vannes à arrêt automatique et contrôlées à distance



Pipeline en matériau et au revêtement de protection de haute qualité

Maritimes & Northeast a renforcé les mesures de sécurité pour les pipelines qui traversent des étendues d'eau et des zones très peuplées ou écologiquement sensibles.

Pour en savoir plus sur nos efforts de sécurisation des pipelines, consultez enbridge.com/safety.

Exigences et sanctions de la Régie de l'énergie du Canada

Les pipelines de Maritimes & Northeast sont réglementés par la REC, qui établit des normes et des règlements précis en matière de conformité. Ces réglementations aident au maintien de la sécurité de nos pipelines tout en permettant la réalisation de certaines activités (sous réserve d'un examen et de conditions).

Les activités dans l'emprise et dans la zone réglementée, notamment la perturbation du sol, l'excavation, le franchissement d'un véhicule/équipement mobile et la construction, sont soumises à la Loi sur la Régie canadienne de l'énergie (LRCE), au Règlement de l'Office national de l'énergie sur la prévention des dommages aux pipelines (régime d'autorisation) et au Règlement de l'Office national de l'énergie sur la prévention des dommages aux pipelines (obligations des compagnies pipelinrières) (ensemble, les règlements sur la prévention des dommages aux pipelines).

Les infractions à la LRCE et aux règlements associés, tels que les règlements sur la prévention des dommages aux pipelines, doivent être signalées par la compagnie pipelinrière à la REC. La LRCE prévoit des amendes quotidiennes maximales (appelées sanctions administratives pécuniaires) de 25 000 \$ par infraction pour les particuliers et de 100 000 \$ par infraction pour les entreprises.

De plus amples informations sur les règlements sur la prévention des dommages aux pipelines et sur les sanctions administratives pécuniaires sont disponibles sur le site Web de la REC à l'adresse cer-rec.gc.ca.

Activités municipales et activités d'entretien

La REC autorise la réalisation de certaines activités d'entretien sans consentement du propriétaire du pipeline. Reportez-vous au document d'orientation de la REC intitulé Lignes directrices pour la prévention des dommages pendant les activités municipales de fonctionnement et d'entretien pour en savoir plus. Les services municipaux des travaux publics doivent s'informer des activités qui nécessiteraient le consentement écrit de la compagnie pipelinrière afin de s'assurer que les demandes appropriées sont présentées suffisamment à l'avance. Veuillez contacter Maritimes & Northeast si vous avez des questions. Vous pouvez nous joindre à l'adresse crossingscanada@enbridge.com.

Renseignements sur les situations d'urgence

Renseignements pour les répartiteurs du 911

Après avoir identifié une situation d'urgence potentielle sur un pipeline et dépêché les équipes d'intervention d'urgence locales, exécutez les actions suivantes, en fonction de la situation, pour faciliter une intervention sécuritaire et efficace :



À faire

- Rassurer l'appelant en lui disant que les équipes d'interventions d'urgence et de Maritimes & Northeast vont être contactées et qu'elles arriveront bientôt.
- Si un centre d'évacuation a été désigné, indiquez son emplacement à l'appelant.
- Appelez le numéro d'urgence sans frais 24 h/24 de Maritimes & Northeast.
- Dites à l'appelant de s'éloigner le plus possible de la fuite (à contrevent si possible) et d'éviter tout contact avec les liquides et les gaz qui s'échappent.



À NE PAS faire

- Conduire ou démarrer votre véhicule dans la zone.
- Enflammer une allumette.
- Allumer ou éteindre un quelconque appareil susceptible de provoquer une étincelle (téléphone cellulaire, téléphone, interrupteur, alarme de véhicule, télécommande de déverrouillage sans clé, lampe de poche) tant que vous n'êtes pas dans un endroit sécuritaire.
- Faire fonctionner les vannes du pipeline.
- Rester dans un bâtiment si l'odeur est plus forte à l'intérieur qu'à l'extérieur.

Ressources

Formation gratuite pour les équipes d'intervention d'urgence et les répartiteurs 911

Les membres des équipes d'intervention d'urgence et les autres personnes responsables de la sécurité publique des comtés dans lesquels nous faisons nos activités (y compris les répartiteurs 911) peuvent accéder au programme en ligne de formation aux situations d'urgence des pipelines de la National Association of State Fire Marshals à l'adresse mypipelinetraining.com. Une certification est fournie une fois le programme terminé.

Plans d'intervention d'urgence

Maritimes & Northeast possède également des plans d'intervention d'urgence pour les intervenants d'urgence. Les plans décrivent notre programme de gestion des situations d'urgence, notamment les mesures d'atténuation, de préparation, d'intervention et de remise en état.

Tous les plans sont offerts en ligne à l'adresse emergencyresponderinfo.com. Si vous avez des questions, si vous voulez demander une carte de votre région ou si vous souhaitez fournir de la rétroaction sur nos plans d'intervention d'urgence, veuillez envoyer un courriel à l'adresse erinfo@enbridge.com.

Sécurité

Maritimes & Northeast considère la sécurité de nos installations comme faisant partie intégrante de notre programme de gestion des urgences et de la sécurité. Si vous remarquez une activité suspecte à proximité ou à l'intérieur d'une installation de surface, appelez le 911, puis appelez le numéro d'urgence de Maritimes & Northeast.

Système de gestion des incidents



Maritimes & Northeast utilise le système de gestion des incidents (SGI) pour gérer l'intervention en cas d'urgence.

La structure organisationnelle du SGI est conçue pour se coordonner avec d'autres organismes d'intervention et pour intégrer ces organismes à un poste de commande unifié permettant d'assurer une intervention coordonnée.

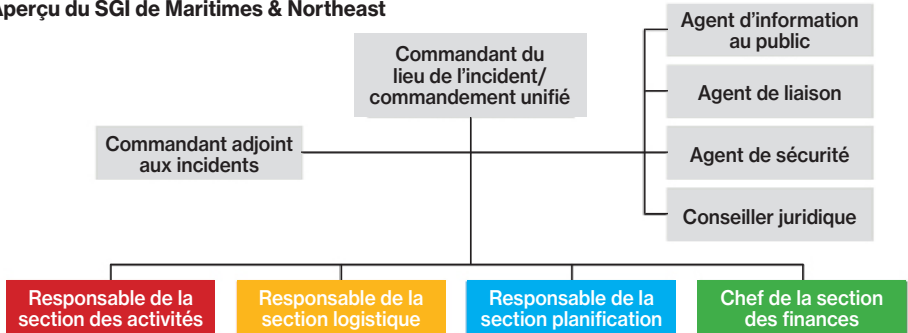
Le SGI est un outil flexible et évolutif qui fournit un cadre commun, utilise une terminologie commune et dispose de rôles fonctionnels.

Grâce au SGI, du personnel formé provenant de l'ensemble de l'organisation peut être déployé en soutien à tout incident.

Éléments de la gestion de l'intervention facilités par l'utilisation du SGI :

- Plan d'action en cas d'incident - définir des objectifs, des stratégies et des ressources qui contribuent à la sécurité du public, des intervenants et de l'environnement
- Sécurité et sûreté du site
- Plans de communications
- Confinement et restauration
- Nettoyage et gestion des déchets
- Gestion de l'information au public

Aperçu du SGI de Maritimes & Northeast



Contacter Maritimes & Northeast



Numéro d'urgence 24 h/24
1-888-444-6677



Téléphone :
(en dehors des urgences seulement)
1-877-640-8665



Courriel :
cdnpublicawareness@enbridge.com



Adresse postale :
Programme de sensibilisation du public
200, 425 1st Street S.W.
Calgary, AB T2P 3L8



Site Web :
enbridge.com/publicawareness

Appelez ou cliquez avant de creuser

Cliquez
Avant
de Creuser.com

- Atlantic Dig Safe
1-866-344-5463
atlanticdigsafe.ca

Vous pouvez également appeler Maritimes & Northeast directement au **1-888-444-6677**.

Liens vers de plus amples informations

Pour joindre un représentant foncier de Maritimes & Northeast, appelez le 1-800-668-2951 (sans frais) ou envoyez un courriel à l'adresse landcontactcan@enbridge.com.

Si vous prévoyez réaliser des travaux à l'intérieur de l'emprise (construire une clôture, faire un labour profond, creuser un fossé, opérer un équipement ou autres activités), veuillez envoyer un courriel à l'adresse crossingscanada@enbridge.com.

De plus amples informations sont accessibles en ligne à l'adresse enbridge.com/damageprevention.

De plus amples informations sur notre programme de gestion des urgences sont accessibles à l'adresse enbridge.com/emergencymanagement.

Des informations sur les caractéristiques du pétrole brut sont disponibles dans les informations de sécurité publique de la rubrique consacrée à la gestion des urgences du site enbridge.com.

REC
cer-rec.gc.ca

- **Le Règlement de l'Office national de l'énergie sur la prévention des dommages aux pipelines (régime d'autorisation)** établit les exigences en vertu desquelles les activités de perturbation du terrain dans la zone réglementée et les activités d'excavation et de construction à proximité du pipeline (y compris de l'emprise) peuvent être réalisées en toute sécurité. Il stipule également les exigences d'autorisation qui sont requises pour franchir le pipeline.
- **Le Règlement de l'Office national de l'énergie sur la prévention des dommages aux pipelines (obligations des compagnies pipelinières)** établit les responsabilités de l'entreprise pipelinière vis-à-vis de toute personne qui propose ou qui exécute l'activité et vis-à-vis de la Régie de l'énergie du Canada.

Maritimes & Northeast Pipeline Limited
Partnership
mnpp.com

Enbridge Inc.
enbridge.com

Renseignements sur les interventions d'urgence



Risque : Ignorer les renseignements de sécurité critiques ci-dessous pourrait engendrer des risques supplémentaires pour le public, les intervenants et l'environnement.

Reconnaître une fuite sur un pipeline

En cas d'urgence, la protection du public est votre priorité absolue, et elle est aussi la nôtre. Nous estimons la valeur de votre expertise en tant que responsables de la sécurité publique et nous nous engageons à vous fournir les renseignements et les formations dont vous avez besoin pour intervenir dans le cas (peu probable) d'une urgence impliquant nos pipelines ou nos installations. Bien que nous dépêchions immédiatement nos équipes d'intervention d'urgence dès la notification reçue, les centres de répartition locaux du 911 ou d'autres responsables de la sécurité publique reçoivent généralement le signalement initial. Les éléments ci-dessous peuvent indiquer une urgence potentielle sur un pipeline et risquent d'être signalés par les appelants ou par les équipes d'interventions d'urgence.



Vous pouvez voir :

- Terre projetée ou semblant être projetée en l'air
- Flammes, si le gaz s'est enflammé
- Flux de vapeur blanche ou nuage de brouillard
- Présence d'une couche de givre imprévue au sol
- Végétation morte ou mourante dans une zone habituellement verte
- Bouillonnement continu dans une zone humide ou dans une mare, un ruisseau ou une rivière



Vous pouvez entendre :

- Un grondement, un souffle ou un sifflement bruyant inhabituel



Vous pouvez sentir :

- Pipelines de gaz odorisé : une odeur inhabituelle de soufre ou d'œuf pourri
- Pipelines de gaz non odorisé : une légère odeur similaire à celle du diesel ou du pétrole

Le gaz naturel a généralement une légère odeur de produit pétrolier, semblable à celle du diesel, du pétrole ou du propane. Toutefois, lorsque le gaz naturel est distribué dans les foyers et les entreprises, le distributeur ajoute un produit odorant pour renforcer l'odeur du gaz et faciliter la détection des fuites.

Étapes pour une intervention sécuritaire

1

Abandonnez tout équipement mécanique et toute source d'allumage à proximité de la fuite suspectée.

2

Sécurisez le site et établissez un plan d'évacuation ou abritez-vous sur place.

3

Surveillez les atmosphères dangereuses.

4

Contrôlez et redirigez la circulation.

5

Fournissez un accès immédiat au site aux représentants de Maritimes & Northeast.

6

Mettez en œuvre votre plan d'urgence local.

À NE PAS faire pendant une intervention d'urgence



N'essayez jamais de manipuler les vannes du pipeline ou d'éteindre un incendie de pipeline. Cela risquerait de prolonger ou d'aggraver l'incident – ou même de provoquer une autre fuite dans le pipeline. Le personnel de notre centre de contrôle peut fermer certaines vannes automatiquement, tandis que des employés formés doivent en fermer d'autres manuellement.



Ne générez pas d'étincelles. Parmi les sources possibles d'étincelles, on retrouve le matériel de fumeur, les flammes nues, les interrupteurs, les téléphones, les téléphones cellulaires, les téléavertisseurs, les lampes de poche, les télécommandes de déverrouillage sans clé, les véhicules à moteur et les autres appareils électroniques.



N'entrez pas dans une installation de Maritimes & Northeast sans autorisation. Si un incendie se produit dans une de nos installations, mais que personne n'est en danger, nous demandons aux pompiers de rester à l'extérieur de l'enceinte.